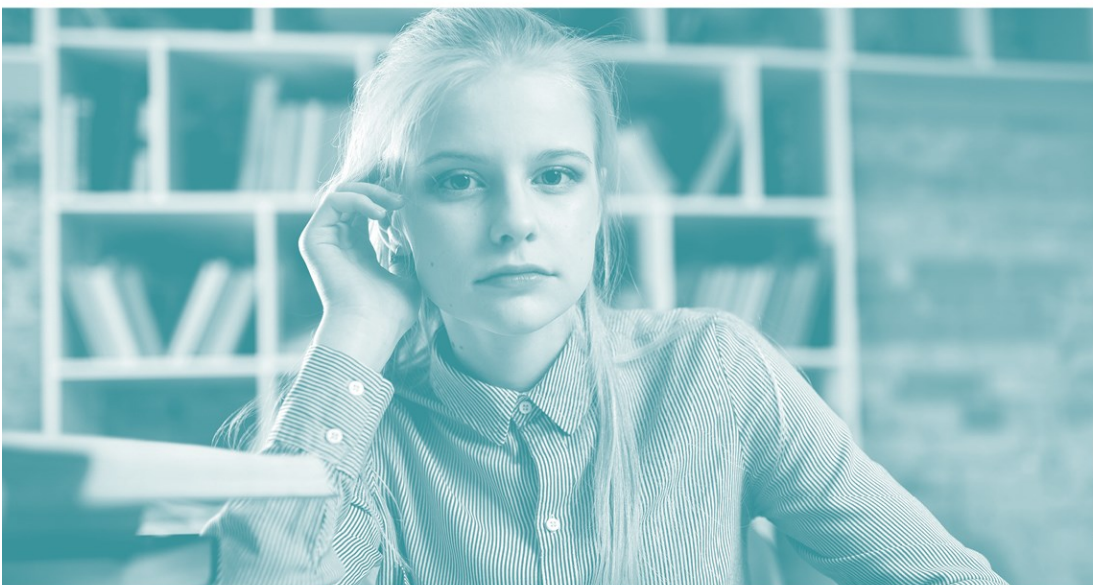


OCHRANA ZDRAVÍ A PROVOZ ZÁKLADNÍCH ŠKOL  
SPECIÁLNÍCH A ŠKOL/TŘÍD ZŘÍZENÝCH PODLE §  
16 ODS. 9 ŠKOLSKÉHO ZÁKONA PRO **ŽÁKY  
S TĚLESNÝM POSTIŽENÍM, MENTÁLNÍM  
POSTIŽENÍM, SOUBĚŽNÝM POSTIŽENÍM VÍCE  
VADAMI, AUTISMEM A ZÁVAŽNÝMI  
VÝVOJOVÝMI PORUCHAMI CHOVÁNÍ  
A PŘÍPRAVNÝCH STUPŇŮ ZÁKLADNÍCH ŠKOL  
SPECIÁLNÍCH** V OBDOBÍ DO KONCE ŠKOLNÍHO  
ROKU 2019/2020



MINISTERSTVO ŠKOLSTVÍ,  
MLÁDEŽE A TĚLOVÝCHOVY

Praha, 27. 5. 2020

# OCHRANA ZDRAVÍ A PROVOZ ZÁKLADNÍCH ŠKOL SPECIÁLNÍCH A ŠKOL/TŘÍD ZŘÍZENÝCH PODLE § 16 ODS. 9 ŠKOLSKÉHO ZÁKONA PRO ŽÁKY S TĚLESNÝM POSTIŽENÍM, MENTÁLNÍM POSTIŽENÍM, SOUBĚŽNÝM POSTIŽENÍM VÍCE VADAMI, AUTISMEM A ZÁVAŽNÝMI VÝVOJOVÝMI PORUCHAMI CHOVÁNÍ A PŘÍPRAVNÝCH STUPŇŮ ZÁKLADNÍCH ŠKOL SPECIÁLNÍCH V OBDOBÍ DO KONCE ŠKOLNÍHO ROKU 2019/2020

Tento dokument se vztahuje na základní provozní podmínky základních škol speciálních a škol/tříd zřízených podle § 16 odst. 9 školského zákona pro žáky s tělesným postižením, mentálním postižením, souběžným postižením více vadami, autismem a závažnými vývojovými poruchami chování a přípravných stupňů základních škol speciálních v období do konce školního roku 2019/2020.

V souladu s Mimořádným opatřením Ministerstva zdravotnictví ze dne 25. května 2020 Č. j.: MZDR 20584/2020-3/MIN/KAN je

- **s účinností od 1. června 2020** možná osobní přítomnost žáků 1. stupně základní školy, dětí v přípravné třídě základní školy, žáků základní školy speciální a dětí přípravného stupně základní školy speciální na základním vzdělávání ve školách a školských zařízeních podle zákona č. 561/2004 Sb., o předškolním, základním, středním, vyšším odborném a jiném vzdělávání (školský zákon), ve znění pozdějších předpisů, přičemž docházka není pro tyto žáky a děti povinná a tito žáci a děti musí tvořit neměnné skupiny nejvýše 15 žáků či dětí.

Výše uvedené znamená, že s účinností od 1. června 2020 se umožňuje „znovuotevření“ i těch základních škol zřízených podle § 16 odst. 9 školského zákona, které v souladu s původním harmonogramem uvolňování opatření měly zůstat uzavřeny až do 30.6.2020. Konkrétně se jedná o **žáky základní školy speciální (a to všech ročníků od 1. do 10. ročníku)**, dále o **žáky 1. stupně** základních škol/tříd zřízených pro žáky s tělesným postižením, mentálním postižením, souběžným postižením více vadami, autismem a závažnými vývojovými poruchami chování, a o děti zařazené v přípravných stupních základní školy speciální.

- **s účinností od 8. června 2020** možná osobní přítomnost i žáků 2. stupně základních škol/tříd zřízených pro žáky s tělesným postižením, mentálním postižením, souběžným postižením více vadami, autismem a závažnými vývojovými poruchami chování za účelem konání konzultací či třídnických hodin, přičemž docházka není pro tyto žáky povinná a tito žáci musí tvořit skupiny nejvýše 15 žáků.

Tento materiál stanoví pouze ty provozní podmínky, které se liší (či jsou stanoveny nad rámec) od standardních podmínek vyplývajících ze školských, hygienických, pracovněprávních a dalších předpisů nebo z opatření Ministerstva zdravotnictví v rámci COVID 19.

S ohledem na charakter výše uvedených škol a žáků, kteří se v nich vzdělávají, se stanoví pouze takové hygienické a provozní podmínky, které lze s přihlédnutím ke zdravotním hendikepům žáků a s nimi spojenému blízkému kontaktu osob naplnit. Tomu odpovídá také upravené čestné prohlášení uvedené v příloze, jehož předložení je podmínkou pro vpuštění žáka do školy.

### Základní doporučení pro provoz školy

- Toalety musí být vybaveny tekoucí pitnou vodou, mýdlem v dávkovači, nádobou na dezinfekci a jejím dávkovačem a jednorázovými papírovými ručníky pro bezpečné osušení rukou, popřípadě látkovými ručníky, u nichž je nutné zajistit častější výměnu a používání vždy pouze jednou osobou.
- Úklid a dezinfekce toalet probíhá minimálně jednou denně.
- Škola zajistí ve spolupráci se zřizovatelem dostatečné množství dezinfekce.
- Nádoba na dezinfekci s dávkovačem je umístěna před vstupem do školní jídelny (*nejsou-li umyvadla*).
- **Časté větrání** je zásadním preventivním faktorem (*minimálně jednou za hodinu po dobu 5 min*).
- **Úklidový personál** musí být informován a poučen o hygienických zásadách a o potřebě čištění a dezinfekce povrchů a předmětů.
- **Důkladné čištění všech místností**, ve kterých se žáci, pedagogové a další pracovníci školy nacházejí, musí být prováděno nejméně jednou denně.
- **Dezinfekce povrchů nebo předmětů**, které používá zvláště velký počet lidí, musí být prováděna několikrát denně (*např. kliky dveří, spínače světla, místa k sezení ve společných prostorách, klávesnice počítačů a myši*). Nutné je vyhnout se alergickým prostředkům.
- Odpadkové koše se kontrolují průběžně; vyprázdněny musí být minimálně jednou denně.

### Při podezření na možné příznaky COVID-19

- Nikdo s příznaky infekce dýchacích cest, které by mohly odpovídat známým příznakům COVID-19 (*zvýšená tělesná teplota, kašel, náhlá ztráta chuti a čichu, jiný příznak akutní infekce dýchacích cest*), nesmí být do školy vpuštěn.
- Pokud žák vykazuje některý z možných příznaků COVID-19, je nutné umístit jej do samostatné místnosti a kontaktovat zákonné zástupce žáka s ohledem na okamžité vyzvednutí žáka. O podezření informuje škola spádovou hygienickou stanicí. Ostatní žáky je pak vhodné umístit do jiné místnosti nebo změnit aktivitu na pobyt venku v areálu školy, dokud není známý zdravotní stav indisponovaného žáka. Doporučuje se, aby škola měla bezkontaktní teploměr k měření tělesné teploty.
- Pokud se u zaměstnance školy příznaky objeví v průběhu práce, resp. vyučování, školu opustí v nejkratším možném čase s použitím roušky a požadovaného odstupu. Žáky je pak vhodné umístit do jiné místnosti nebo změnit aktivitu na pobyt venku v areálu školy s povinným nošením roušky, dokud není znám zdravotní stav indisponovaného zaměstnance školy.

### Základní pravidla pro provádění úklidu

- Před znovuotevřením školy bude uskutečněn důkladný úklid a dezinfekce všech využívaných prostor.
- Zvýšení frekvence dezinfekce ploch (*s důrazem na místa dotyku rukou*).
- Pro čištění a dezinfekci se používají dezinfekční prostředky, které působí jakoukoliv virucidní aktivitou.  
Na etiketě je uvedena účinná koncentrace dezinfekčního prostředku a čas působení (*min. EN14476 nebo DVV/RKI*).

- Ředění dezinfekčních prostředků musí být prováděno v souladu s návodem uvedeným na etiketě dezinfekčního prostředku a po uplynutí času působení je nutné dezinfekci zopakovat.
- Zvýšená pozornost je věnována také dezinfekci školních lavic, stolů a povrchů, jako jsou např. kliky, vodovodní baterie, klávesnice, dálkové ovládače, telefony, učební pomůcky, čipové systémy, podlahy používaných prostor, WC apod. Po celou dobu platnosti epidemiologických opatření je zakázán suchý úklid.
- Zajistit dostupnost nádob na likvidaci odpadů bezpečným způsobem (*vyjímatelné jednorázové pytle*).
- O zpřísněných podmínkách úklidu musí být poučen úklidový personál.

## Osoby s rizikovými faktory

### Ministerstvo zdravotnictví stanovilo následující rizikové faktory:

1. Věk nad 65 let s přidruženými chronickými chorobami.
2. Chronické onemocnění plic (*zahrnuje i středně závažné a závažné astma bronchiale*) s dlouhodobou systémovou farmakologickou léčbou.
3. Onemocnění srdce a/nebo velkých cév s dlouhodobou systémovou farmakologickou léčbou např. hypertenze.
4. Porucha imunitního systému, např.
  - a) při imunosupresivní léčbě (*steroidy, HIV apod.*),
  - b) při protinádorové léčbě,
  - c) po transplantaci solidních orgánů a/nebo kostní dřeně,
5. Těžká obezita (*BMI nad 40 kg/m<sup>2</sup>*).
6. Farmakologicky léčený diabetes mellitus.
7. Chronické onemocnění ledvin vyžadující dočasnou nebo trvalou podporu/náhradu funkce ledvin (*dialýza*).
8. Onemocnění jater (*primární nebo sekundární*).

## Co dělat v případě, že zaměstnanec školy patří do rizikové skupiny

Do rizikové skupiny patří zaměstnanec školy, který osobně naplňuje alespoň jeden bod uvedený výše nebo pokud některý z bodů naplňuje jakákoliv osoba, která s ním žije ve společné domácnosti.

Doporučuje se, aby zaměstnanci zvážili tyto rizikové faktory, pokud se na ně vztahují, a v případě přítomnosti ve škole musí věnovat zvýšenou pozornost při ochraně svého zdraví.

Ředitel školy zajistí důsledné dodržování hygienických doporučení pro provoz školy a organizaci pobytu žáků ve škole.

Podrobnější informace k pracovně-právním souvislostem jsou k dispozici [zde](#).

Zaměstnanci, včetně zaměstnanců náležejících do rizikové skupiny, i nadále plní své pracovněprávní povinnosti vyplývající z pracovněprávního vztahu.

Je-li to organizačně možné, může ředitel školy zaměstnancům patřícím do rizikové skupiny, kteří přichází při výkonu práce do přímého kontaktu s větším množstvím dalších osob, umožnit na jejich žádost úpravu způsobu výkonu pracovních povinností, a to například zajištěním efektivnějších ochranných pomůcek nebo pověřením úkoly souvisejícími se zajištěním vzdělávání na dálku.

## Pravidla pro zakrytí dýchacích cest

V souladu s mimořádným opatřením Ministerstva zdravotnictví ze dne 25. května 2020 Č. j.: MZDR 15757/2020-19/MIN/KAN platí, že všechny osoby jsou s účinností ode dne 26. května 2020 do odvolání tohoto mimořádného opatření **povinny používat ochranné prostředky dýchacích cest** (nos, ústa) jako je respirátor, rouška, ústenka, šátek, šál nebo jiné prostředky, které brání šíření kapének, a to:

- a) ve všech vnitřních prostorech staveb, mimo bydliště,
- b) v prostředcích veřejné dopravy,
- c) na všech ostatních místech, kde se nacházejí alespoň dvě osoby v bližší vzdálenosti než 2 metry, nejedná-li se výlučně o členy domácnosti.

Z této povinnosti jsou stanoveny mimo jiné **tyto výjimky pro**:

- a) děti do dvou let věku,
- b) děti v mateřské škole při pobytu v mateřské škole nebo v dětské skupině při pobytu v prostorách, kde se provozuje dětská skupina, a pedagogické pracovníky v mateřské škole a osoby pečující v dětské skupině,
- c) děti, žáky, studenty, účastníky vzdělávání, účastníky přijímacího řízení, členy zkušebních komisí a pedagogické pracovníky škol a školských zařízení zapsaných ve školském rejstříku, osoby ve vzdělávacích institucích poskytujících jednoleté kurzy cizích jazyků s denní výukou při vzdělávání nebo poskytování poradenských služeb v rámci jedné místnosti, pokud je zachován rozestup nejméně 1,5 m,
- d) studenty, účastníky přijímacího řízení, akademické pracovníky, členy zkušebních komisí pro státní zkoušky a přijímací zkoušky na vysokých školách podle zákona č. 111/1998 Sb., pokud je zachován rozestup nejméně 1,5 m a pokud je v místnosti maximálně 15 osob,
- e) osoby s poruchou intelektu, kognitivní poruchou či závažnou alterací duševního stavu, jejichž mentální schopnosti či aktuální duševní stav neumožňují dodržování tohoto zákazu,
- f) osoby v uzavřeném vozidle, jsou-li všechny členy společné domácnosti nebo osoby blízké,
- m) zaměstnance po dobu, kdy vykonává práci na jednom místě, pracuje-li ve vzdálenosti nejméně 2 metry od jiné osoby.

**V souladu s výše uvedenými pravidly a s ohledem na skladbu žáků školy a jejich potřeby stanoví ředitel školy vnitřní pravidla pro používání ochranných prostředků dýchacích cest.**

## Co připravit před znovuotevřením školy

Ředitel školy informuje zákonné zástupce žáků **o možnosti účastnit se vzdělávacích aktivit nejdříve od 1. června 2020, resp. nejdříve od 8. června 2020, o níže uvedených souvislostech spojených s jejich organizací a o způsobu vyjádření jejich zájmu o účast na vzdělávacích aktivitách či přípravě.** Zákonný zástupce je povinen vyjádřit zájem o docházku do školy. Tyto informace zveřejní ředitel školy také na webových stránkách školy.

Škola **informuje zákonné zástupce** žáků zejména o:

- organizaci vzdělávacích aktivit a o dalších souvislostech:
  - povinnosti podepsat čestné prohlášení a seznámení (*viz příloha*),
  - termínu zahájení vzdělávacích aktivit a provozní době školy,
  - provozu školy a hygienických opatřeních,
  - způsobech předávání, vyzvedávání a omlouvání žáků.

### Skupiny žáků 1. stupně základní školy, dětí v přípravné třídě základní školy, žáků základní školy speciální a dětí přípravného stupně základní školy speciální (možnost od 1. června 2020)

- Vzdělávací aktivity jsou dobrovolné a realizují se pro neměnné skupiny žáků, které mohou být tvořeny žáky různých tříd a ročníků.
- **Maximální počet žáků ve skupině žáků se řídí § 25 vyhlášky č. 27/2016 Sb., o vzdělávání žáků se speciálními vzdělávacími potřebami a žáků nadaných, s tím, že maximální počet žáků ve skupině je 15 a je nezbytné dodržet zásadu jeden žák v lavici ve třídě.**

### Skupiny žáků 2. stupně základní školy za účelem konání konzultací či třídnických hodin (možnost od 8. června 2020)

- Vzdělávací aktivity jsou dobrovolné a realizují se pro skupiny žáků, které mohou být tvořeny žáky různých tříd a ročníků.
- **Maximální počet žáků ve skupině žáků se řídí § 25 vyhlášky č. 27/2016 Sb., o vzdělávání žáků se speciálními vzdělávacími potřebami a žáků nadaných, s tím, že maximální počet žáků ve skupině je 15 a je nezbytné dodržet zásadu jeden žák v lavici ve třídě.**

### Organizace a obsah vzdělávacích aktivit

- Je zcela v **kompetenci ředitele** školy rozhodnout o tom jaké vzdělávací a zájmové aktivity a v jakém rozsahu budou realizovány. Obsah vzdělávání může vycházet ze vzdělávacího obsahu ŠVP školy.
- **Obsah a formu** všech vzdělávacích a zájmových aktivit je nutno volit tak, aby byla zajištěna stanovená hygienická a epidemiologická opatření.
- **Začátek a konec vzdělávacích aktivit** během dne stanoví ředitel školy. Začátek se stanoví obvykle na dobu, kdy za běžných podmínek začíná dopolední vyučování. Konec aktivit stanoví ředitel školy s přihlédnutím k personálním možnostem (*to nevyklučuje vyzvednutí žáka v dřívějších odpoledních hodinách*).

### Rámcová pravidla pro poskytování školního stravování v zařízení školního stravování

- Dle místních podmínek, množství žáků a personálu je možné zvažovat jednu ze tří variant:
  - Školní stravování – vydávání obědů při zajištění níže uvedených pravidel.
  - Školní stravování – studené obědové balíčky při zajištění níže uvedených pravidel.
  - Po dohodě vedení školy s rodiči si žáci mohou přinést vlastní stravu (*namísto oběda*).
- Pokrmy či balíčky vydává personál včetně čistých příborů. Strávníci si sami jídlo a pití nenabírají a neberou si ani příbory.
- Před vstupem do jídelny si každý žák umyje ruce či použije dezinfekci na ruce.
- Jinak se dodržují zvýšenou měrou běžná hygienická pravidla.

### Zkoušky u žáků podle § 41 školského zákona

**Žák vzdělávaný podle § 41** školského zákona (*individuální vzdělávání*) koná zkoušky v termínu dle školského zákona, tedy na konci 2. pololetí tohoto školního roku. Mimořádné opatření Ministerstva zdravotnictví již jejich konání umožňuje za splnění podmínky přítomnosti nejvýše 15 osob v místě zkoušky nebo přezkoušení.

Před zahájením zkoušky a po jejím ukončení musí být místo dezinfikováno. *(Zkoušet takového žáka lze i distančním způsobem nástroji komunikace na dálku.)*

## Příloha – čestné prohlášení

### ČESTNÉ PROHLÁŠENÍ O NEEEXISTENCI PŘÍZNAKŮ VIROVÉHO INFEKČNÍHO ONEMOCNĚNÍ

Pro základní školy či třídy zřízené podle § 16 odst. 9 školského zákona pro žáky s tělesným postižením, mentálním postižením, souběžným postižením více vadami, autismem či závažnými vývojovými poruchami chování, a základní školy speciální a přípravný stupeň základní školy speciální

Jméno a příjmení (*dítěte/žáka*)

datum narození:

trvale bytem:

1. Prohlašuji, že se u výše uvedeného dítěte/žáka neprojevují a v posledních dvou týdnech neprojeví příznaky virového infekčního onemocnění (*např. horečka, kašel, dušnost, náhlá ztráta chuti a čichu apod.*).
2. Prohlašuji, že jsem byl seznámen s vymezením osob s rizikovými faktory a s doporučením, abych zvážil tyto rizikové faktory při rozhodování o účasti na vzdělávacích aktivitách.
3. Prohlašuji, že jsem srozuměn se zvýšeným epidemiologickým rizikem v kolektivu s blízkým kontaktem osob v základní škole či třídě zřízené podle § 16 odst. 9 školského zákona pro žáky s tělesným postižením, mentálním postižením, souběžným postižením více vadami, autismem či závažnými vývojovými poruchami chování, a v základní škole speciální nebo v přípravném stupni základní školy speciální.

#### Osoby s rizikovými faktory

##### Ministerstvo zdravotnictví stanovilo následující rizikové faktory:

1. Věk nad 65 let s přidruženými chronickými chorobami.
2. Chronické onemocnění plic (*zahrnuje i středně závažné a závažné astma bronchiale*) s dlouhodobou systémovou farmakologickou léčbou.
3. Onemocnění srdce a/nebo velkých cév s dlouhodobou systémovou farmakologickou léčbou např. hypertenze.
4. Porucha imunitního systému, např.
  - a) při imunosupresivní léčbě (*steroidy, HIV apod.*),
  - b) při protinádorové léčbě,
  - c) po transplantaci solidních orgánů a/nebo kostní dřeně,



5. Těžká obezita (*BMI nad 40 kg/m<sup>2</sup>*).
6. Farmakologicky léčený diabetes mellitus.
7. Chronické onemocnění ledvin vyžadující dočasnou nebo trvalou podporu/náhradu funkce ledvin (*dialýza*).
8. Onemocnění jater (*primární nebo sekundární*).

Do rizikové skupiny patří osoba, která naplňuje alespoň jeden bod uvedený výše nebo pokud některý z bodů naplňuje jakákoliv osoba, která s ní žije ve společné domácnosti.

### Zvýšené epidemiologické riziko v kolektivu s blízkým kontaktem osob

Zákonný zástupce nebo zletilý žák prohlašuje, že si je vědom, že v dotčených školách nebo třídách existuje zvýšené epidemiologické riziko, jelikož se jedná o kolektiv, ve kterém lze jen stěží zabránit blízkému kontaktu osob. Také se jedná o kolektiv, ve kterém je možné zajistit pouze nižší standard ochrany. Z mimořádných opatření Ministerstva zdravotnictví například plyne, že osoby s poruchou intelektu, kognitivní poruchou či závažnou alterací duševního stavu, jejichž mentální schopnosti či aktuální duševní stav neumožňují dodržování tohoto zákazu, nemusí nosit ochranu úst a nosu (roušku), a to ani ve vnitřních prostorách budov.

V .....

Dne .....

.....

Podpis zletilého žáka

nebo

podpis zákonného zástupce nezletilého